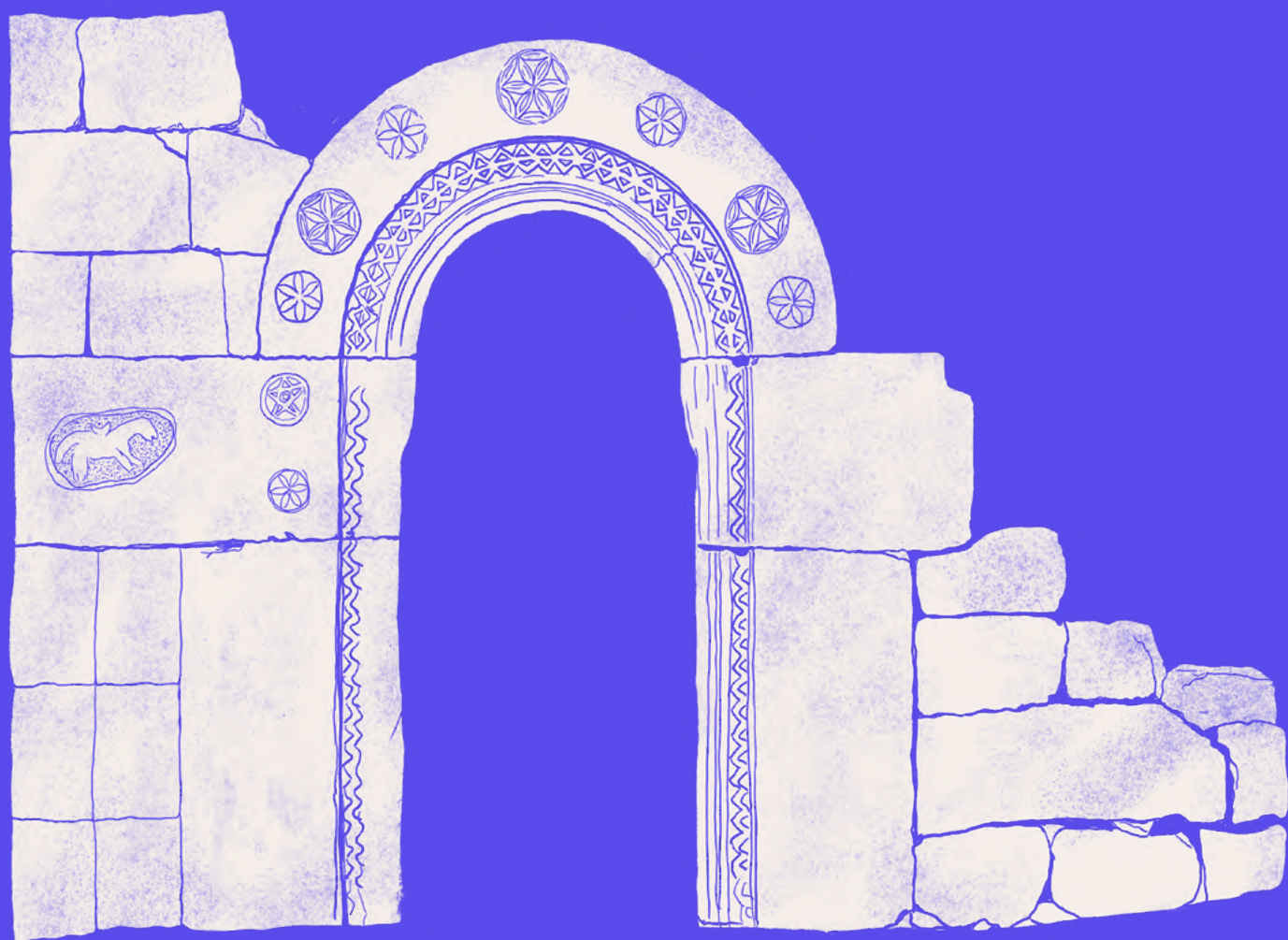


ZBULIMI I TRASHËGIMISË SË MIRDITËS

Cultour
Mirdita





PËRMBAJTJA:

Emërtesa 'Mirditë'	04
Zanafilla e Mirditës	06
Orët e Zanat e Mirditës	08
Itinerari i Trashëgimisë Natyrore dhe Kulturore	10
Itinerari i Gastronomisë dhe Aventurës	18
Itinerari i Dëshmisë dhe Kujtesës	26
Artizanët	34

EMËRTESA ‘MIRDITË’

Na ishte njëherë një baba që kish pesë djem. Sado që e shkoi jetën duke punuar shumë e fort, nuk pati fat në para. Ndaj, kur erdhi më në fund koha që të ndante ato pak pronë e zotërimeqë kishte mes djemve, të parit i dha një shoshë, të dytit një shalë, të tretit një shpatë, të katërtit një hinkë, ndërsa të pestit i tha të shkonte e të sundonte Oroshin. Kjo dëshmon disi për thënien e vjetër, që trevat e Shalës, Shoshit, Kuzhnenit, Spaçit e Oroshit bien farefisni janë vëllezër, thuhet - qysh prej kohërave të moçme.

Një motërzim tjetër i legjendës flet veç për tri vëllezër, **Shalën, Shoshin e Mirditën.** Zanafilla e emërtesës shtrihet pas, gjer në kohëra që s’mbahen mend, kur Mbreti luftonte me armiqtë e radhët e ushtrisë ia shtonin mirditorët e atyparshëm. Gjatë njerës fushatë, Mbreti ngurronte të jepte betejë të premtën dhe dëshiroi që beteja të niste ditën e shtunë. Kapidani i mirditorëve, si e dëgjoji këtë dëshirë të Mbretit gjatë kuvendit të luftës, ia doli mbanë ta bindte se, po të mësynin ditën e premtë, kishin për ta zënë armikun të papërgatitur dhe kësisoj do t’i siguronin armëve të Mbretit një fitore të madhe. Mbreti ia vuri veshin këshillës, luftoi të premtën dhe ngadhënjeu kaq fuqishëm, sa që qysh prej asaj kohe u quajt ‘Dita e Mirë’.

‘Dita e Mirë’.



ZANAFILLA E MIRDITËS

Edhe pse mirditorët nuk shfaqen te autorët e vjetër që shkruajnë për Arbërinë para sundimit osman, tradita e kahmotshme e këtyre malësorëve e do që ata ta kenë prejardhjen prej Princave të Dukagjinit. Këta të fundit, bujarë të mëdhenj të Veriut, tek panë që fuqia e pushteti po iu bjerrej pas vdekjes së Skënderbeut, thuhet ta kenë braktisur fushën që bart emrin e tyre e të kenë marrë malet, duke sjellë me vete dashurinë për liri, fenë e krishterë dhe refuzimin për të ulur kryet para sultanëve osmanë. Pas shumë e shumë përpjekjesh për t'i nënshtruar këta njerëz e malësitë e tyre, osmanët prapëseprapë nuk ia dolën t'i çanin malet e pabesa dhe gërxhet e thepisura, që ruheshin ditë e natë me ngulmin e llahtarshëm për të lënë jetën para se të lejonin t'ua shkelte truallin këmba e osmanit.

Pa mundur t'i bëjë zap me dhunë, Sulltani u ofroi një paqe mjaft bujare, e cila ua njihte zyrtarisht kapidanin dhe ua linte qeverisjen në dorë të tyre - me liri besimi dhe përjashtim nga të gjitha taksat - me të vetmin kusht që të jepnin një numër të caktuar luftëtarësh të armatosur, nën urdhrat e kapidanit të vet, për t'i shërbyer Sulltanit në kohë lufte.

Rrëfenjat vendase tregojnë se paqja bujare dhe privilegjet e mirditorëve vijnë qysh prej sundimit të Sulltan Bajazitit dhe ka, ndër to, që thonë se ka qenë pikërisht beteja e Fushë Kosovës çasti kur u fituan. Rrëfëhet se pas fitores së betejës, Sulltani i dha kapidanit të mirditorëve një pllake metalike, mbi të cilën qenë shkruar të gjitha privilegjet që kishin të drejtë të gëzonin.



ORËT E ZANAT E MIRDITËS

Mirdita ka një traditë të moçme e me nam të adhurimit e të mbrojtjes së mjedisit natyror, e cila përgjithësisht njihet me emrin 'Kulti i Natyrës'. Legjendat e zonës thonë se, nëse tufa e bagëtive mризonte tri vera rresht nën pemë të mëdha e të vjetra, mризi bëhej vend i shenjtë dhe pemët bëheshin të paprekshme: nuk mund t'u pritej as edhe një degë, për asnjë arsye. Cilido që e shkelte ligjin e lashtë do ta pësonte keq, se pemët e mризet ishin banesat e Orëve, hyjni të shenjta që i kishin ruajtur ato anë qysh prej kohërash që s'mbahen mend, kur filluan të banoheshin prej njerëzve të parë. Lisat e mëdhenj ku banojnë Orët quhen 'vende të mira' dhe Orët u sjellin, si mbarësi kalimtarëve, ashtu edhe ligësi atyre që ua trazonin prehjen e lashtë. Orët gjenden dhe në treva të tjera, nën emra të ndryshëm - Zana, Orë e Zëra, çka dëfton shkrirjen e Orëve, Mbrojtëseve të Natyrës, me Zanat, Mbrojtëset e Njerëzve dhe provon vjetërsinë e këtyre praktikave, të cilat shtrihen gjer në Lashtësinë para-krishtere të banesave e të banorëve.

Kulti i Natyrës, i cili dëshmohet dhe mbi ndërtesa e mbi petka në Mirditë, shprehet përmes gëdhendjeve e stolisjeve me rathë të brendashkruar, spirale të dyfishta e Diell; njëlluj si dhe ndezja e Buzmit Bujar më 24 dhjetor, e cila më vonë rishpiket si Kërshëndellat e krishtera.

Referenca

Hyacinthe Hecquard, Histoire et description de la Haute Albanie ou Guégarie. (Paris: Arthus Bertrand, 1858), k. 4.

Mark Tirta, Mitologjia ndër shqiptarë. (Tiranë: Akademia e Shkencave e Shqipërisë, 2004).



1

ITINERARI I TRASHËGIMISË NATYRORE DHE KULTURORE



ITINERARI I TRASHËGIMISË NATYRORE DHE KULTURORE

- 1 Info Kulla
- 2 Shtëpia Abat Doci
- 3 Pallati i Kulturës Rubik
- 4 Kisha e Shëlbuemit
- 5 Bulzhizë
- 6 Pika Marianne Graf
- 7 Kalaja e Matrizës
- 8 Piktogramet
- 9 Hotel Marub



Gjatësia
11.77 km



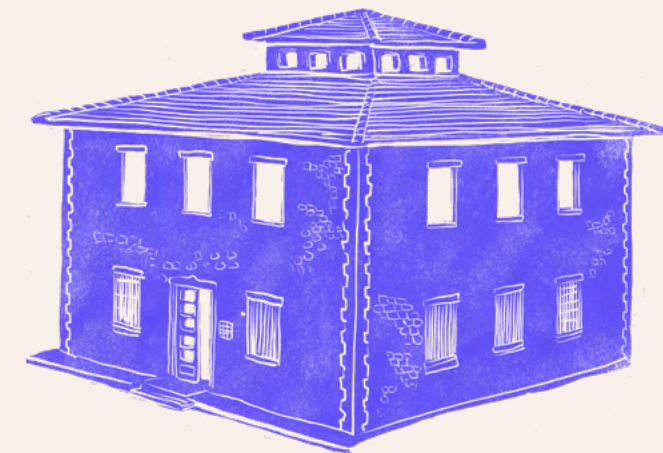
Itinerari i Trashëgimisë Natyrore dhe Kulturore

Itinerari i parë ofron mundësinë për t'u njohur disa pasuri të vyera natyrore dhe kulturore të zonës së Mirditës, si dhe historinë, banesat tipike e personalitet e shquara të kulturës, artit dhe politikës, artin shkëmbor prehistorik etj. Pjesa e parë të itinerarit kërkon përdorimin e automjeteve, ndërsa pjesa e dytë përfshin ecje me këmbë dhe hiking të nivelit të lehtë-mesatar, për të cilën do të nevojiten veshje të përshtatshme, si ujë dhe ushqime të lehta.

Gjatë këtij itinerari vizitohen ndalesat:

- Info Kulla
- Banesa e Abat Doçit
- Qendra Kulturore “Abat Doçi”
- Kisha e t’Shëlbuemit, Rubiku
- Piktogramet
- Kalaja
- Baven
- Toven Naturae
- Hotel Marubi

Info kulla



Itinerari zë fill nga **Info Kulla**, ku krijohet mundësia për t'u njohur më mirë me historinë e zonës përmes materialeve digjitale, hartave dhe burimet e tjera të ekspozuara në të.

Udhëtimi vijon me automjet për të banesa **e Abat Prend Doçit**, shpallur Monument Kulture i kategorisë II. **Abat Doçi** ishte një ndër personalitetet me të rëndësishme të Rilindjes Kombëtare dhe i fillimitshekullit të XX në Shqipëri, i cili ka luajtur një rol madhor në momente të rëndësishme të zhvillimeve politike e kulturore të vendit, posaçërisht sa i takon gjuhës e letërsisë shqipe. Njihet si mendimtar, poet, publicist, veprimtar politik e kulturor, themelues i shoqërisë kulturore “Bashkimi” dhe Komisionit Letrar, e cila përcaktoi alfabetin e sotëm latin të shqipes.



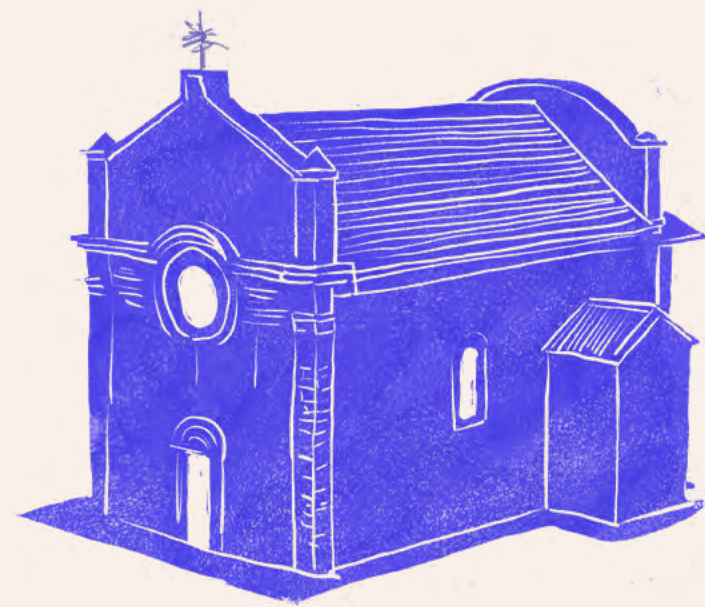
Pavarësisht faktit se autoriteti dhe ndikimi i tij te personalitetet bashkëkohëse ishte shumë i madh, kontributi i shquar i Abatit të Mirditës, si dhe i shumë figurave të tjera prelatësh katolikë, është studiuar e njohur pak në historinë shqiptare. Edhe pse ende e banuar, shtëpia e Abatit Doçi është në një gjendje të rrënuar.



Abat Prend Doçi

Mandej, udhëtimi vazhdon në anën tjetër të udhës, në qytetin e Rubikut, ku ndalet dhe në **Qendrën Kulturore “Abat Doçi”**, në të cilën gjallon jeta artistike dhe organizohen veprimtari të ndryshme kulturore

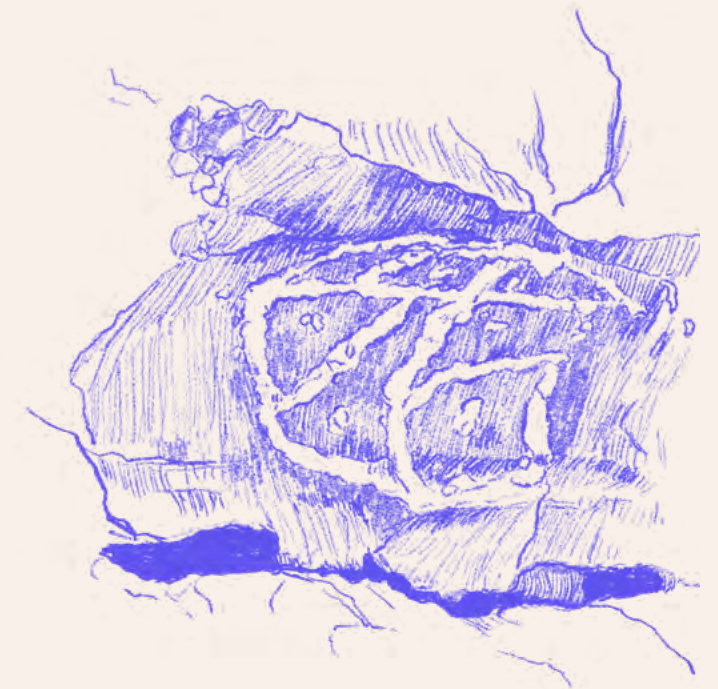
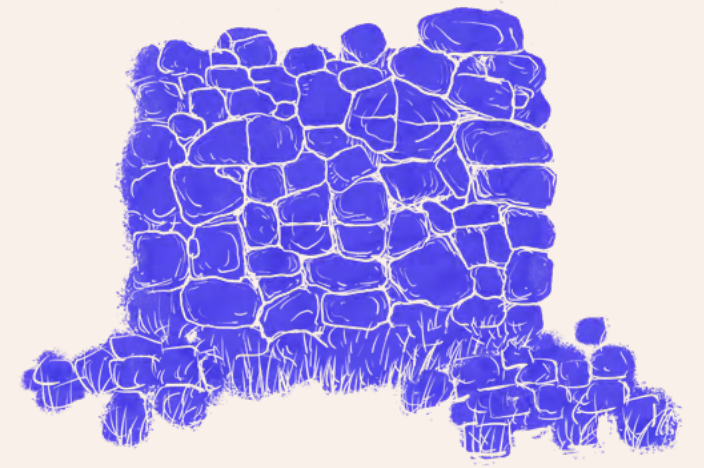
Më tej ndalemi për të vizituar **Kishën e Kuvendit (Manastirit)** të Rubikut apo Kishën e t’Shëlbuemit, monument i rëndësishëm i trashëgimisë kulturore arkitektonike në bashkinë e Mirditës dhe në qarkun e Lezhës. Kisha e Manastirit të Rubikut përmendet si abaci benediktine qysh prej vitit 1166. Ndërtesa është një kishë me një navatë me orientim lindje-perëndim (absida-hyrja kryesore), e stilit norman, me planimetri në formë kryqi dhe lartësi maksimale prej 13,86 m, e cila u shërben ende sot e kësaj dite besimtarëve.



Kisha e Rubikut

Pasi vizitës në Kishë, fillon shtegu i hiking-ut, i niveli të lehtë-mesatar e që mund të bëhet nga vizitorë të të gjitha moshave. Përgjatë këtij shtegu, i cili zgjat rreth dy orë e gjysmë, do të keni mundësinë të shijoni bukurinë natyrore, artin parahistorik, si dhe kalanë (mure të moçme e pjesa kullash të vjetra mbrojtëse, të cilat banorët i kanë emërtuar kështu).

Itinerari përfundon me hotel Marubin, ku mund të darkoni e të kaloni natën.



Piktogram

2

ITINERARI I GASTRONOMISË DHE AVENTURËS

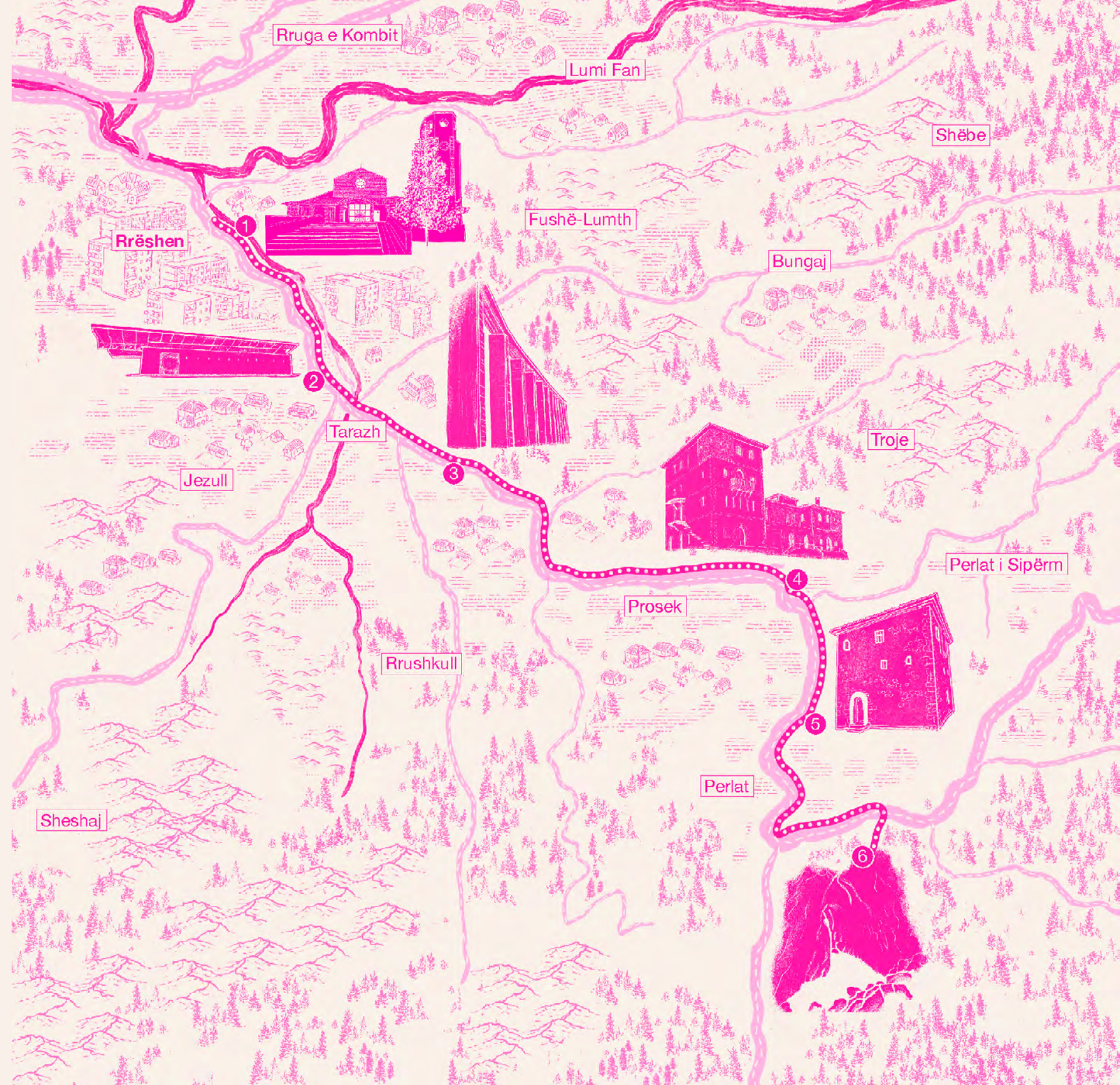


ITINERARI I GASTRONOMISË DHE AVENTURËS

- 1 Kisha e Rrëshenit
- 2 Kantina Arbëri
- 3 Ura e Trenit të Tarazhit
- 4 Agroturizmin N'Kanu
- 5 Kulla e Dodajve
- 6 Shpella e Valit



Gjatësia
20.4 km



Itinerari i Gastronomisë dhe Aventurës

Itinerari i dytë fillon me qendrën historike të qytetit të Rrëshenit dhe përfundon me Shpellën e Valit. Ndahet në tri pjesë, prej të cilave dy mund të bëhen me këmbë apo hiking, ndërsa një syresh kërkon përdorimin e një automjeti. Pjesa e fundit e itinerarit kërkon rreth dy orë hiking të nivelit të lehtë-mesatar, i cili mund të bëhet nga të gjitha moshat dhe për të cilin nevojiten veshje të përshtatshme, ujë e ushqime të lehta. Itinerari i ofron vizitorëve një përvojë të larmishme të zonës së Rrëshenit, e cila përfshin turizmin kulturor klasik e ndërveprues, degustimin e specialiteteve të zonës, arkitekturën tradicionale e industriale, si dhe veçantitë natyrore të krahinës.

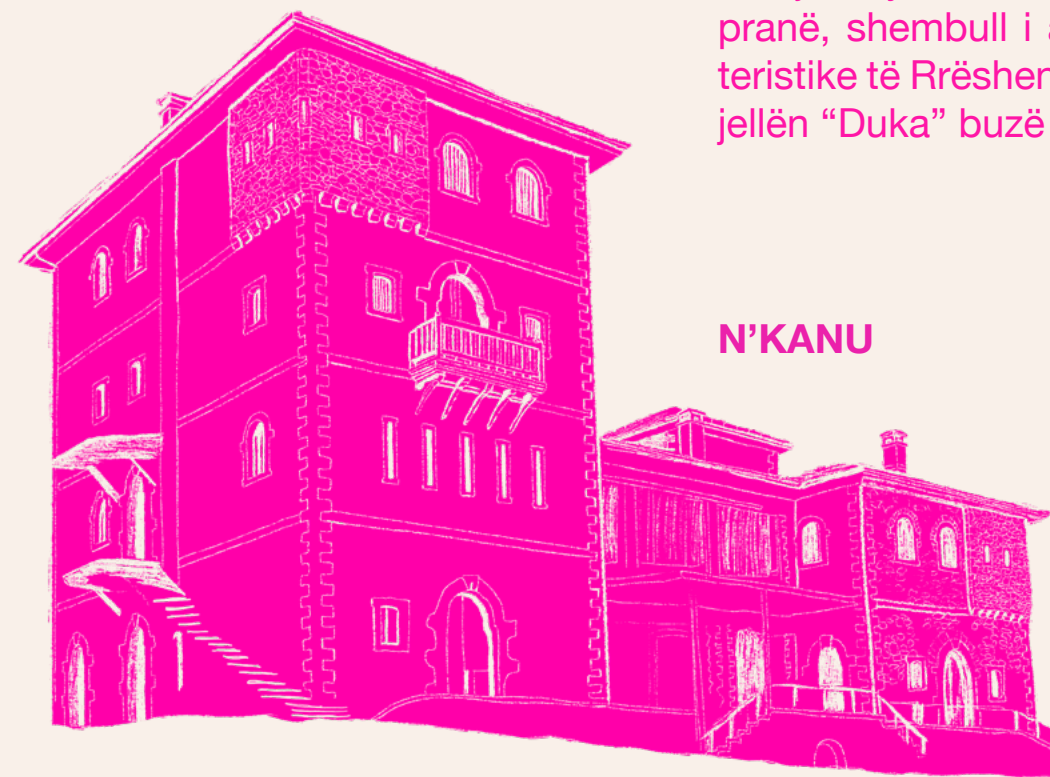


Kisha e Rreshenit

Itinerari i dytë përfshin ndalesat:

- Qendra e Rrëshenit
- Pallati i Kulturës i Rrëshenit
- Muzeu Historik i krahinës
- Kisha Katolike e Rrëshenit
- Kantina e Verës së Arbërit
- Ura hekurudhore e Tarazhit
- Agroturizmi “N’Kanu”
- Kulla e Dodajve
- Kështjella “Duka”
- Shpella e Valit

Itinerari nis nga qendra historike e qytetit të Rrëshenit, ku gjenden Pallati i Kulturës dhe Muzeu Historik i qytetit. Këto dy ndalesa japin mundësinë për të mësuar më shumë rreth historisë, etnografisë e kulturës së zonës, nëpërmjet ekspozitave të ndryshme të artefakteve të zonës dhe shpjegimeve shoqëruese. Po ashtu itinerari përfshin një vizitë edhe të Kisha e Rrëshenit, e cila është monument mjaft i rëndësishëm i kësaj treve kryesisht të krishterë.



N'KANU

Më tej nevojitet automjeti për të vijuar me degustimin në **Kantinën e Verës së Arbërit**, ku përveç njohjes me teknikat e mbarështimit e përpunimit të rrushit, krijohet dhe mundësia për të shijuar verërat e ushqimet karakteristike të zonës. Pas drekës, udhëtimi vazhdon drejt një kureshtie të arkitekturës industriale shqiptare: ura e Tarazhit, ura më e gjatë hekurudhore në vend, e cila përfundoi së ndërtuari më 1989 dhe nuk u përdor kurrë. Pas urës, ndalesa e radhës është bujtina N’Kanu, një agroturizëm i vogël familjar që mundëson jo vetëm bujtjen për atë natë, por edhe vizitën në kullën thuajse dy shekullore të Dodajve aty pranë, shembull i arkitekturës karakteristike të Rrëshenit, si dhe në Kështjellën “Duka” buzë udhës.

Peta e Mirditës

Në Mirditë a vise të tjera të Veriut, si bukë rituale kryesore shërbente peta. Ajo bëhej duke shtruar tepsinë me një shtresë brumi, të cilës i hidheshin sipër perime të grira e qull thelpinjsh arre dhe, sipër tyre, një shtresë tjetër brumi. Dy shtresat e brumit ngjiteshin bashkë, duke i dhënë kështu gatesës, formën e bukës. Si piqej në furrë a në çerëp, peta vihej në qeth dhe lyhej me gjalpë e lëng thelpinjsh arre nga të dyja anët. Peta shërbehej për të mirëpritur bujtësit a për kremte të mëdha, si Kërshëndellat, Viti i Ri, Dita e Verës dhe Dita e Shën Gjergjit.



Udhëtimi me automjet vazhdon gjer në fillim të shtegut së **Shpellës të Valit**, i cili zgjat rreth një orë me kembë dhe ofron mundësinë për të vizituar e shijuar një sërë bukurish natyrore: fshatin e Perlatit; bjeshkët e Selitës, Mulli-Didhë-Valmor, me lartësi 1300-1500 m mbi nivelin e detit; si dhe lug-inën e mrekullueshme të Urakës që i ndan këto të fundit. Shpella e Valit gjendet në brinjë të fushës që mban të njëjtin emër dhe ka pamjen e një kështjelle natyrore prej masivesh të mëdha gëlqerore. Gjatësia në drejtimin perëndim-lindje është rreth 90 m dhe përfundon në dy dalje, njëra prej të cilave mendohet se lidhet përmes një labirinti me shpellën e Nezirit në Bruç, e cila ka vlerë arkeologjike dhe historike për lashtësinë e zonës; ndërsa gjerësia në drejtimin veri-jug varion nga 50 në 60 m. Në qendër të shpellës gjendet një oxhak hinkë nga sipërfaqja gjer në shpinë të saj, i cili është pingul me thellësinë që lidh mjedisin e jashtëm me brendinë e shpellës.

Oxhaku ka diametër rreth 10 deri në 15 m dhe thellësi deri në sipërfaqe prej 20 gjer në 25 m, çka dëshmon dhe trashësinë e shtresës shkëmbore e të dherave që mbulojnë shpellën. Shkëmbinjtë vetë janë organikë, me soliditet të qartë e me përbërje gëlqerore, çka mund të jetë unike në mbarë sistemin kodrinor të zonës, i cili është i pasur në karbonate eprore që preken shumë prej erozionit të ujërave rrjedhëse, gjë që dhe shpjegon larminë e formave e të dëndësive të tyre.



Shpella e Valit

3

ITINERARI I DËSHMISË DHE KUJTESËS

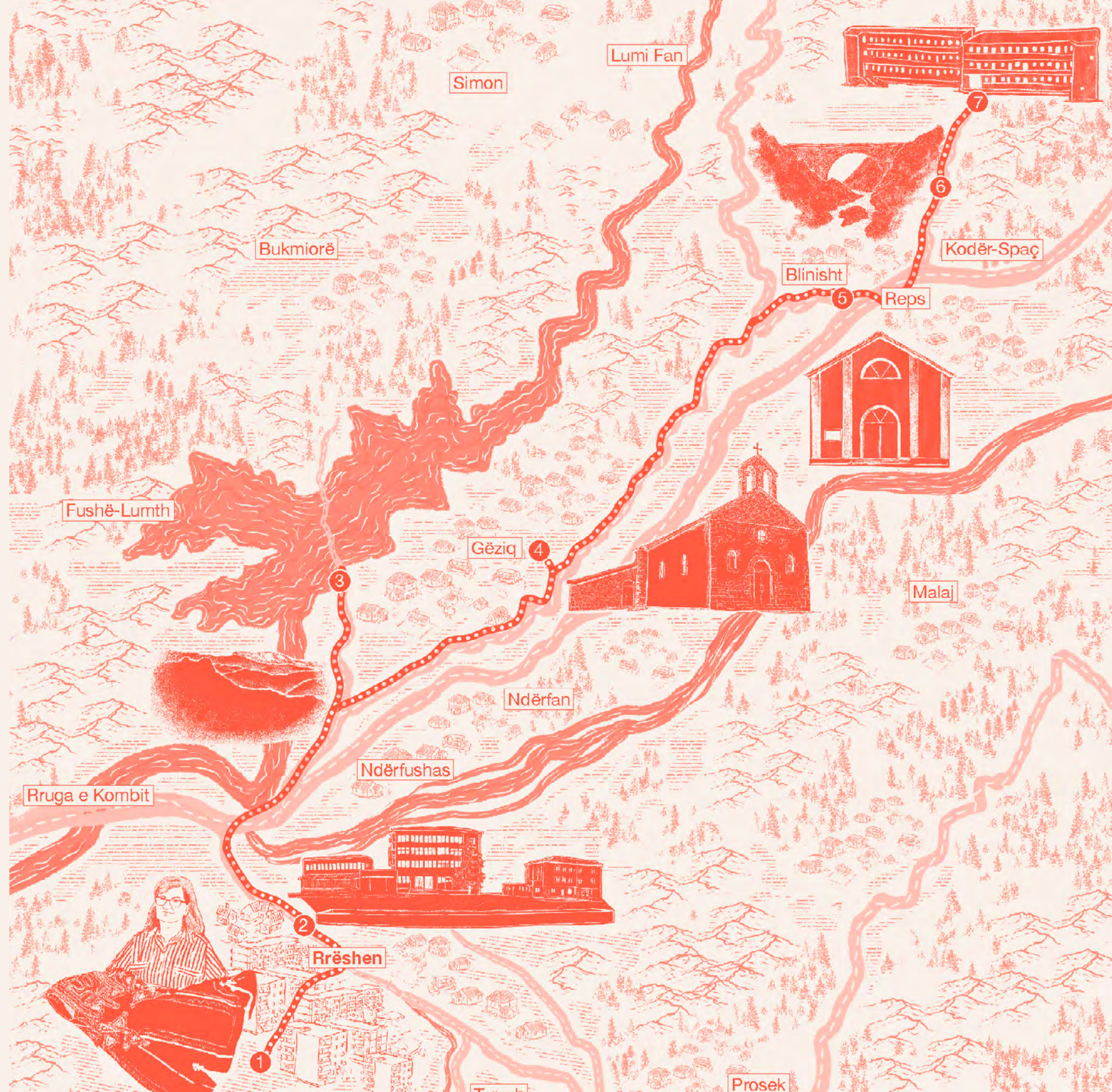


ITINERARI I DËSHMISË DHE KUJTESËS

- 1 Punëtoria e artizanesh Drane Fizi
- 2 Qendra e Rrëshenit
- 3 Real Park
- 4 Kisha e Ndërfanës (Gëziq)
- 5 Kisha e Shpalit
- 6 Ura e Vjetër e Spaçit
- 7 Burgu i Spaçit



Gjatësia
42.91 km



Itinerari i Dëshmisë dhe Kujtesës

Itinerari i tretë është hartuar duke zgjedhur vende e ndalesa që nuk janë shumë të frekuentuara prej vizitorëve, por të cilat zënë vend të veçantë në kujtesën historike të zonës së Mirditës e të mbarë vendit. Ato mbulojnë një shtrirje të madhe historike, qysh prej monumenteve të Mesjetës arbërore, gjer te trashëgimia socialiste e fundshekullit XX e te traditat ende të gjalla të mjeshtërive karakteristike të zonës. Itinerari ndahet në dy pjesë, e para prej të cilave mund të bëhet lehtësisht me këmbë, ndërsa e dyta kërkon përdorimin e një automjeti.

Itinerari i tretë përfshin ndalesat:

- Atelieja e Drane Fizit.
- Sheshi “Abat Doçi”.
- Pallati i Kulturës.
- Resorti “Real Park”.
- Udha e vjetër Tiranë-Kukës.
- Kisha e Ndërfanës, Gëziq.
- Kisha e Shpalit, Bilnisht.
- Burg-kampi i Spaçit.

Itinerari i tretë nis sërish nga qyteti i Rrëshenit, por përqëndrohet te zejtaria e artizanati tradicional i krahinës. Fillon me një vizitë në **atelienë e znj. Drane Fizi**, e cila prodhon e stolis petka karakteristike të zonës së Mirditës. Duke qenë se ia ka kushtuar gjithë jetën e saj kësaj mjeshtërie, znj. Fizi është njohëse e mirë e kulturës dhe traditës lokale. Pas vizitës e bisedës me të, udha vazhdon me qendrën historike të qytetit, sheshin “Abat Doçi” dhe Pallatin e Kulturës, ku gëlon jeta artistike e krahinës.



Mandej vijohet me një ndër agroturizmet e reja të zonës, “Real Park”, ku mund të shihet një drekë tradicionale, të soditet natyra e këndshme atypari dhe të shplohëni me miq e të afërm.

Udha ndjek gjurmën e rrugës së vjetër që lidhte Tiranën me Kukësin dhe ndalet në fshatin e Gëziqit, ku, në të majtë të rrugës, gjendet **Kisha e Ndërfanës**. Ndërfana mendohet të ketë qenë qendër e rëndësishme e Principatës së Arbërit dhe kisha e sotme është ndërtuar mbi rrënojat e abacisë së Shën Mërisë, e cila duhet të jetë prishur me vendosjen e sundimit osman në shekullin XV.

Kisha e Ndërfanës.



Kisha ka rëndësi të veçantë historike për arsye se, pikërisht në të, konsulli Theodor Ippen zbuloi stemën me shqiponjë të Principatës së Arbërit që vijon të mbetet simbol i shtetit dhe i kombit shqiptar sot e kësaj dite.



Stema e Principatës së Arbrit, e gjetur në Kishën e Gëziqit

Pas vizitës në Gëziq, vazhdojmë drejt fshatit Shpal, i cili e ka marrë emrin prej **kishës së moçme të Shpalit (Shën Palit)**, e njohur si kuvend për pajtimin e gjakrave mes banorëve të zonës. Bilnishti mesjetar, seli e shtëpisë fisnike me të njëjtin emër, përmendet qysh në vitin 878 dhe ka qenë një ndër qendrat më të rëndësishme kishtarë të Shqipërisë së Veriut, me jo vetëm abacinë benediktine të Shën Palit e objektet e kultit, por dhe një sërë fortifikimesh që mbijetojnë ende në toponimi: kalaja e Shkorretit, kalaja e Preçit, kalaja e Bazhellës etj. Përkundraill Bilnishtit gjendet siti arkeologjik i Buklit, ku u zbulua një nekropol i rëndësishëm arbëror më 1963.



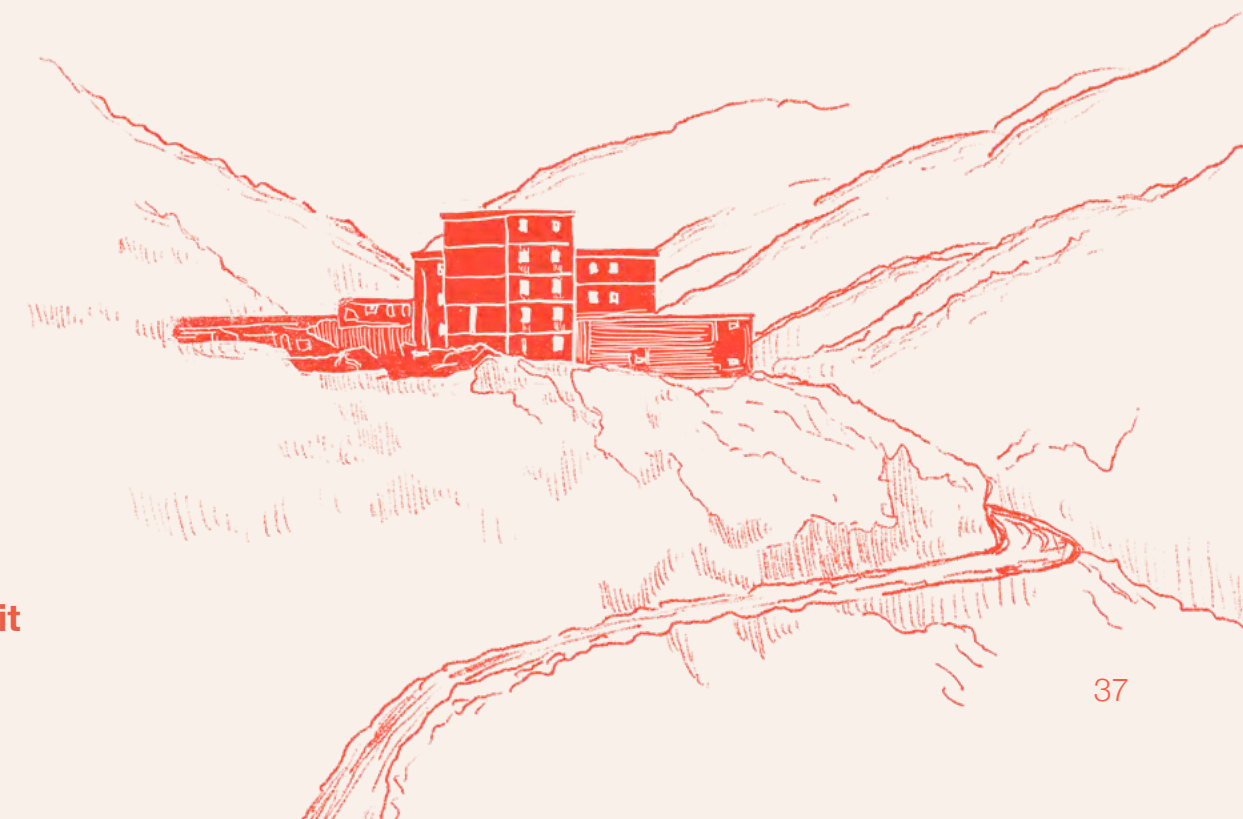
Kisha e Shpalit



Itinerari vijon me **burg-kampin e Spaçit**, ndër vendet e kujtesës më të rëndësishme të periudhës totalitare. Kampi i punës për shfrytëzimin e minierës së bakrit e të piritit në Spaç ka funksionuar gjatë viteve 1968-88 dhe ka strehuar rreth 1000 të burgosur. Kompleksi përmban shtatë ndërtesa që i përkasin pjesës së burgut, por dhe ngrehina të tjera me funksione të ndryshme.

Ndërtimet janë të stilit tipik socialist, utilitare dhe me forma të rregullta. Sot janë në gjendje të rrënuar.

Burgut i Spaçit



ARTIZANET E MIRDITËS

Mirela Pepkola

Me prejardhje dibrane, por lindur e rritur në Mirditë, Mirela është mjeshtre e punës me shtiza prej shumë vitesh. E ka nisur këtë udhëtim në moshë fare të re, duke e trashëguar prej së ëmës dhe motrave. Ajo beson fort se gjërat e trashëguara ruhen përgjithnjë dhe se, kur bëhen në mjedisin familjar, mund të shndërrohen në një pasion të mirëfilltë. Qysh prej vitit 2004, ajo ka nistuar e drejton një sipërmarrje që i kushtohet prodhimit e tregtimit të punimeve me shtiza, të cilat tashmë kanë gjetur udhën anembanë vendit dhe më gjerë.

Rishtas, Mirela është përfshirë në projektin “Promovimi i trashëgimisë kulturore përmes turizmit krijues dhe të përvojës - CulTour” në Mirditë, ku ka shkëmbyer përvoja e kryer punëtori me ekspertë të fushës, si dhe ka marrë pjesë në veprimtari të ndryshme për ta përsosur dhe promovuar edhe më tej sipërmarrjen e saj profesionale.

Drane Fizi

Drania ka lindur e banon në Gëziq të Rrëshenit, në një familje të madhe me dhjetë motra e vëllezër. Ajo mësoi qysh në vegjëli punimin e veshjeve tradicionale të krahinës nga e ëma dhe motrat, mjeshtëri që kërkonte punën me shtiza e me grep, si dhe qëndisma të ndryshme. Arsimi i mesëm me orientim agrar i krijoi Dranes mundësinë të njihte e të kuptonte më mirë përdorimin e bimëve mjekësore e të barnave bimore, pasion ky që e ka shoqëruar gjithë jetën, krahas artizanatit.

Drania punon një sërë petkash e prodhimesh të traditës, mes të cilave veshjen tradicionale mirditore për burra e gra të të gjitha moshave - duke filluar nga veshja për foshnja e gjer te ajo për të rritur - si dhe çorape brezi e pupa që mund të përdoren në përditshmëri. Ajo punon po ashtu dhe detaje të veshjes tradicionale e qëndisma të ndryshme, të cilat kryesisht i tregton të kornizuara si suvenire e kujtime nga krahina.



Pashkë Marku

Pashka ka lindur në Gëziq të Rrëshenit, në një familje të madhe - dhjetë motra e vëllezër - dhe të pasur në drejtim të mjeshtërive të traditës. Të gjithë vëllezërit e motrat merren me punime të ndryshme të traditës, ndërsa Pashka vetë me punë shtize, grepi e rruazash, si dhe përgatitje veshjesh tradicionale - zeje këto që i ka trashëguar prej prindërve. Përveç punimeve tradicionale, ajo merret dhe me grumbullimin e frutave të egra në natyrë dhe përgatitjen e barnave e çajrave bimorë prej tyre.



Elida Vocaj

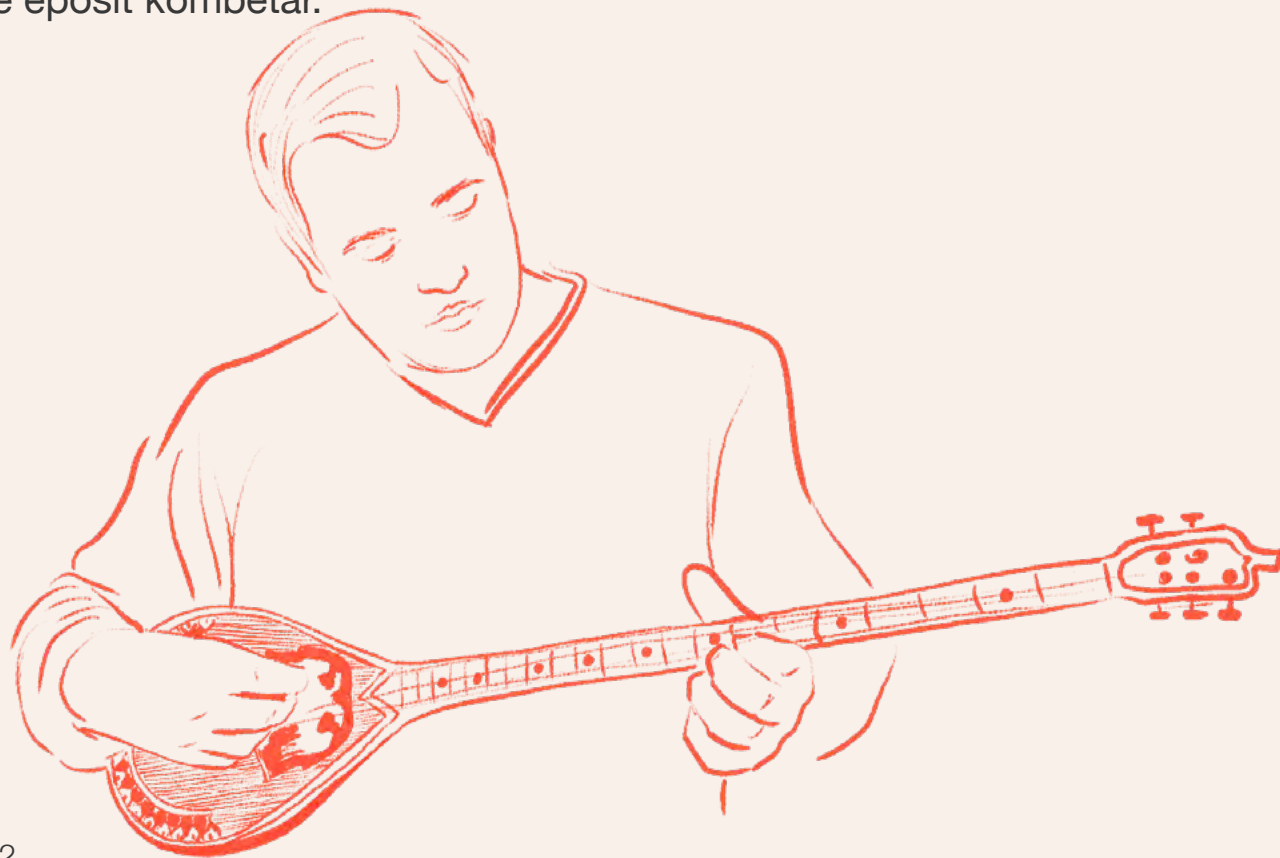
Udhëtimi i Elidës me punimet e dorës ka nisur që në femijëri, tek shihte të ëmën e gjyshen që bënë punime dore në kohën e lirë. Elida vjen prej një zone që e ka pjesë të rëndësishme të traditës 'pajën' që sjell me vete vajza kur martohet, ndaj punimet e dorës lidhen ngushtë me këtë të fundit. Vajzave u mësohej herët qëndistaria e thurja, në mënyrë që ta krijonin vetë pajën e tyre. Ndaj dhe qëndisja konsiderohej si ritual që bënte bashkë vajzat e gratë e familjes. një sipërmarrje që të merrej vetëm.

Elida i është futur kësaj mjeshtërie duke realizuar një certifikatë të qëndisur, të personalizuar, për të birin. Mandej i erdhi ideja për të krijuar një sipërmarrje që të merrej vetëm me bërjen e shitjen e punimeve të tilla. Sipërmarrja e saj tanimë numëron tetë vite veprimtari dhe ajo bën çmos që, përmes shembullit vetjak, të përfshijë të rinj që duan t'i kushtohen kësaj mjeshtërie.



Gëzim Pershqefa

Rrugëtimi i Gezimit në prodhimin e çiftelive ka filluar qysh në fëmijërinë e hershme. Ai e ka marrë atë prej të atit, Ndue Pershqefës dhe, përmes të tij, një trashëgimie familjare që e ka zanafillën në vitin e largët 1895. Mjeshtëria e prodhimit të veglave muzikore e tërhoqi prej harmonisë që prodhonin dhe kënaqësisë që i falte punimi i përpiktë e secilës syresh. Përfundimi i çdo instrumenti risillte në jetë jo vetëm një botë të tërë tingujsh muzikorë, por dhe traditën e moçme të eposit kombëtar.

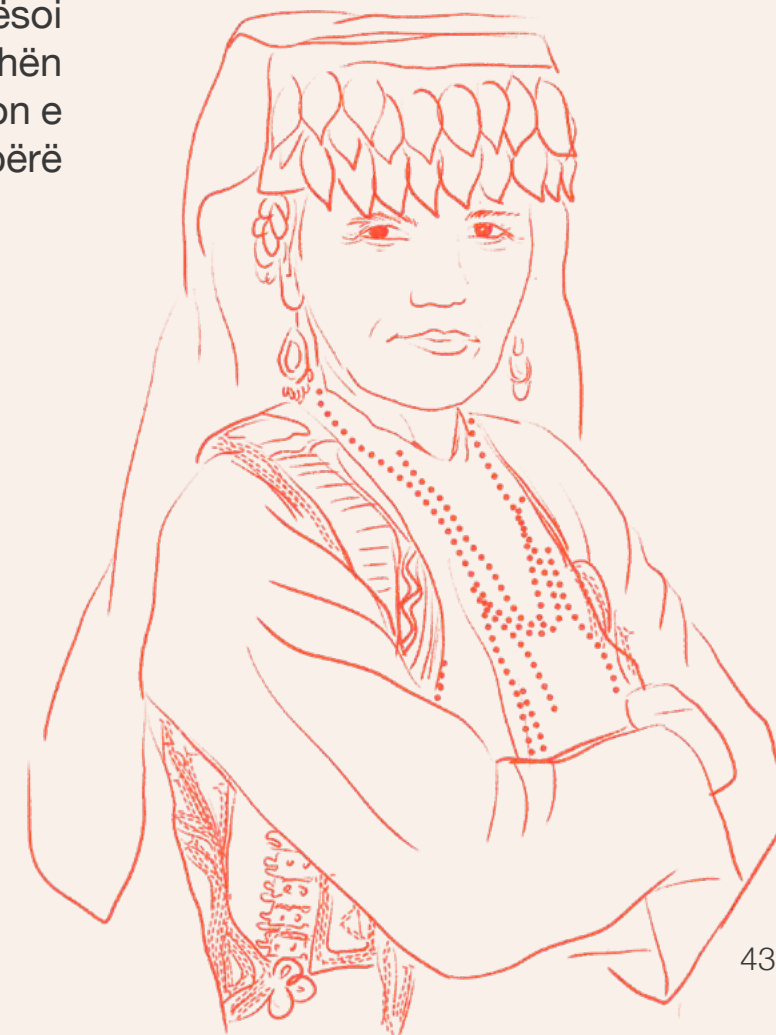


Gëzimi e ka shndërruar këtë mjeshtëri të trashëguar në profesion jete e burim të ardhurash, gjithë duke vijuar t'i përkushtohet përparimit e zhvillimit të saj, në shkallë muzikore bashkëkohore. Prej tridhjetë vitesh tashmë, ai vijon pa ndërprerje prodhimin e çiftelive, sharkive, çiftelive të temperuara, primave e çiftelive për fëmijë, duke dhënë kontributin e tij të vyer për gjallimin e artizanatit të Mirditës.

Adelina Përleka

Adelina ka lindur e është rritur në qytetin e Rrëshenit. Kureshtja e shtyu të eksploronte krijimin e luleve, kafshëve e stolisjeve të tjera nëpërmjet qëndis-tarisë qysh në fëmijërinë e hershme. Duke parë interesin e saj për këtë zeje, familjarët i dhuruan materiale të ndryshme, panoramën dhe 'copën dyqindëshe', siç quhej asokohe. Adelina e përvetësoi mjeshtërinë me të shpejtë dhe arriti t'i riprodhonte modelet fare herët. Ndërkohë mësoi dhe punimin me shtiza që në moshën gjashtëvjeçare dhe përfundoi trikon e parë për vëllanë e sapolindur, pa bërë nëntë vjeç.

Një tjetër pasion i Adelinës është riciklimi, të cilin e ka gërshetuar me artizanatin gjatë gjithë punës së saj. Ky interesim lindi nga nevoja për t'u veshur bukur pa shpenzuar shumë, dhe me të merrej në kohën e lirë. Në vitin 2022, mori pjesë në sfilatën 'Eco Fashion Show Albania', ku i bëri bashkë të dyja pasionet e saj për të krijuar veshje interesante e të qëndrueshme, për përditshmërinë.



Anila Vokri

Anila ka lindur në Kthellë të Epër dhe banon në qytetin e Rrëshenit. Rrugëtimi i saj me punimet e dorës ka nisur shumë herët, duke kundruar punimet me shtiza të së ëmës. Dora-dorës filloi të merrte mësimet e para dhe pastaj të qëndiste e të punonte me grep, mjeshtëri këto që i bënte bashkë me disa shoqe të tjera.



Qysh prej vitit 2009, Anila bashkëpunon me 'Caritas - Mirdita', në suazën e programit të nxitjes së artizanatit përmes shkëmbimit të përvojave me ekspertë austriakë. Ajo punon me shtiza e me grep, si dhe bën punime shajaku - më së shumti pupa dimërore - zeje të cilat i ka përsosur e pasuruar me modele të reja bashkëkohore, të cilat marrin shkas prej teknikave të prodhimit tradicional.

Gjelina Lika

Gjelina ka lindur në një familje mirditore ku çmohej rëndësia e ruajtjes e mbarëvajtjes së mjeshtërive të traditës. Ndonëse i ati qe mjeshtër i prodhimit të çiftelive e veglave të tjera muzikore tradicionale të krahinës, ajo u brumos qysh në moshë fare të re me pasionin për qëndistarinë dhe punën me shtiza e me grep - të gjitha këto aftësi të domosdoshme për punimin e veshjeve tradicionale të Mirditës - nga e ëma, e cila asokohe endte qilima e qemere në vegjë.

Ndonëse tashmë në pension, Gjelina vijon të bëjë punimet e saj me grep e me shtizë, si dhe qepjen e veshjeve tradicionale, në mënyrë që të përcjellë traditën dhe teknikat tradicionale të punimit te brezat pasardhës. Ajo shpreson që puna e saj të shërbejë si shembull dhe si bazë, mbi të cilën të mund të krijohet një model artizanati i qëndrueshëm e afatgjatë.



Projekti “Cultour Mirdita” synon promovimin e trashëgimisë kulturore dhe rigjallërimin e skenës artizanale në Mirditë nëpërmjet turizmit krijues dhe turizmit të përvojës.

Një projekt i mbështetur nga projekti EU4Culture, i cili financohet nga Bashkimi Evropian dhe zbatohet nga UNOPS në bashkëpunim me Ministrinë e Kulturës.

© 2024

Dizajni dhe ilustrimet nga Trivet

cultourmirdita.al



Realizuar nga:





Cultour Mirdita